

MEMÒRIA ARQUEOLÒGICA DE LA INTERVENCIÓ
EFFECTUADA AL CARRER D'EN CORTINES, 11/ CARRER
DELS OCELLS, 1. (BARCELONA, EL BARCELONÈS)

Codi MHCB: 105/05

Data intervenció: 13-22 d'abril, 30-31 maig del 2005

Eva Orri Terrado

Bertha Durà López

Barcelona, agost del 2005

ÍNDEX

1. FITXA TÈCNICA

2. INTRODUCCIÓ

3. ENTORN GEOLÒGIC I GEOGRÀFIC

4. NOTÍCIES HISTÒRIQUES I INTERVENCIONS ANTERIORS

5. MOTIVACIONS I OBJECTIUS DE LA INTERVENCIÓ

6. METODOLOGIA

7. DESCRIPCIÓ DE LES TROBALLES

8. CONCLUSIONS

9. BIBLIOGRAFIA

10. REPERTORI ESTRATIGRÀFIC

11. DOCUMENTACIÓ GRÀFICA

11.1. Documentació fotogràfica

11.2. Documentació planimètrica

1. FITXA TÈCNICA

| | |
|--|--|
| NOM DEL JACIMENT | C/ d'en Cortines, 11/ Carrer dels Ocells, 1. Barcelona |
| UBICACIÓ | Barri de Sant Pere, Districte de Ciutat Vella Barcelona |
| COORDENADES UTM Fus31N amb Datum ED50 (UB/ITC) | X: 431553.24 Y: 4582480.76 Z: 7,56 m.s.n.m. |
| CONTEXT | Zona urbana |
| TIPUS D'INTERVENCIÓ | Preventiva terrestre |
| CLASSE D'ACTIVITAT | Control arqueològic |
| DATES D'INTERVENCIÓ | 13-22 d'abril i 30-31 de maig de 2005. |
| PROMOTOR | Promociones Residenciales Valenciana, s.l. |
| EQUIP TÈCNIC | Direcció: Eva Orri Terrado, Bertha Durà López |

2. INTRODUCCIÓ

Arran de les obres efectuades per l'empresa **PROMOCIONES RESIDENCIALES VALENCIANA, S.L.**, per tal de practicar un rebaix del subsòl per a la construcció del fossat d'un ascensor, i una rasa per la instal.lació del servei de l'aigua, a la planta baixa de la finca situada al carrer d'en Cortines, 11 cantonada amb el carrer dels Ocells, 1 a la ciutat de Barcelona, i donat que aquest indret s'inclou en una zona d'interès arqueològic i d'alt valor històric es va prendre la decisió d'efectuar una intervenció arqueològica preventiva simultàniament a la realització de les obres. Les tasques arqueològiques foren encarregades a l'empresa **ATICS, SL. Gestió i Difusió del Patrimoni Històric i Arqueològic**, sota la direcció de l'arqueòloga Eva Orri, i Bertha Durà, aquesta última per al desmuntatge de l'estructura afectada, amb la supervisió del **Servei d'Arqueologia del Museu d'Història de la Ciutat de l'Ajuntament de Barcelona**, amb el propòsit de descobrir i documentar les possibles restes conservades, i foren desenvolupades entre els dies 11 i 15 d'abril i 30 i 31 de maig de 2005.

3. ENTORN GEOLÒGIC I GEOGRÀFIC

La present intervenció arqueològica s'ubica al C/ d'en Cortines, 11/ Carrer dels Ocells, 1, en el Barri de Sant Pere de Barcelona, dins el districte de Ciutat Vella.

La ciutat de Barcelona es troba dins d'un terme municipal que s'estén a la costa de la mar Mediterrània en una plana d'uns 5 km. d'amplària (l'extensió total del terme és de 91,41 km²), limitada al NW per la serra de Collserola entre els sectors deltaics del Llobregat i el Besós. La seva funció de capital ha estat sens dubte afavorida per la situació geogràfica d'aquesta plana, on conflueixen els dos grans eixos de comunicació que travessen en direcció Nord-Sud la Catalunya central (el Llobregat i l'eix dels rius Besós-Congost-Ter) i que accedeixen a la ciutat a través del congost de Martorell el primer i del coll de Finestrelles, sota el turó de Montcada, el segon.

La falla, originada al moment de la fractura del Massís Catalano-Balear, dibuixà el que, a grans trets, havia de ser la costa catalana. Per això, el pla inclinat del peu de Collserola és de basament paleozoic i d'estructura tabular, havent estat afectat per tots els moviments orogènics alpins. En el miocè i el pliocè, damunt del sòcol paleozoic se sedimentaren dipòsits marins, dels quals són testimonis el seguit de turons suara anomenats. El Pla, que des de Collserola va baixant suaument i d'una manera regular, en el punt de contacte entre la Ciutat Vella i l'Eixample, es produeix una ruptura de continuïtat amb la presència d'un salt o esglaó d'uns vint metres, clarament visible en la morfologia urbana. Aquest tall va ser aprofitat per la defensa, recolzant-hi les muralles, o per a l'economia, instal·lant a les Moles diversos molins aprofitant el sallent. De l'esglaó cap a mar ja no hi ha sòcol de llicorella ni de granit, sinó un mantell al·luvial format per les aportacions de les rieres, dels torrents, dels deltes dels rius veïnals i el corrent litoral.

Així doncs, el Pla es pot dividir en tres sectors: El *Pla inclinat*, els *turons arran de mar*, i el *pla de baix*, que correspondria a la zona compresa entre l'esglaó i el mar. En aquest sector hi dominen materials al·luvials més fins aportats per rieres,

torrents i les aigües d'escorrentiu que baixen de la serra i, també, dels corrents marins.

Des del punt de vista urbanístic la ciutat de Barcelona consta de diverses àrees organitzades en districtes. Prop del mar i dominat al sud pel gran promontori de Montjuïc hi ha el nucli antic, on la ciutat restà reclosa fins a la desaparició de les muralles durant el segle XIX. Aquest espai inclou, d'una banda, un nucli central anomenat barri gòtic que correspon a la primitiva ciutat romana i, de l'altra, un seguit de ravals situats al seu voltant que es van formar en època medieval, dins el perímetre de les muralles aixecades al segle XIV. Al nord de la ciutat antiga s'estén l'Eixample, una àmplia zona quadriculada planificada a la segona meitat del segle XIX, segons el pla d'Ildefons Cerdà, un cop s'havien enderrocat les muralles que encerclaven la ciutat i que oprimia el seu desenvolupament.

4. NOTÍCIES HISTÒRIQUES I INTERVENCIONS ANTERIORS

Els barris de Sant Pere, en diem barris perquè aquests són un conjunt de barriades, van néixer com un suburbi de la Barcelona romana, i anaren creixent al llarg de la Via Francesca, actualment la línia recta o quasi recta que formen els carrers de Bòria, Corders, Carders i Portal Nou.

Els barris de Sant Pere anaren creixent al llarg del segle XII, fins que la muralla aturà el creixement un segle després. Fou bàsica perquè la ciutat s'estengués en aquesta direcció l'existència d'un curs d'aigua, que rebé el nom del Rec Comtal. El nom de Sant Pere prové del monestir de Sant Pere de les Puelles, que sembla que fou bastit per primera vegada sobre les restes d'una església dita de Sant Sadurní, l'any 945, en un turonet dit del Cogoll. Com a parròquia, i abans com a convent, Sant Pere de les Puelles fou sempre molt popular, malgrat el seu emplaçament extrem, era a la vora del Portal Nou, i freqüentat per la pagesia de fora muralles, fins el punt que durant el segle XIX li deien la "parròquia dels tronxos". Hi estava instal·lat el Gremi d'Hortelans del Portal Nou, però hi anaven també fabricants tèxtils dels molts que s'establiren al barri, sobretot al segle XVIII.

Al segle XII, ja urbanitzats en part aquests barris de Sant Pere, s'aixecà enmig dels camps una capella coneguda amb el nom de Marcús i prop de la qual es creuaven unes torrenteres que donaven lloc al torrent conegut com el Merdançar.

L'any 1295 es construeix el Portal Nou, sortida de les muralles cap a l'est. El nom, conservat avui només en un carrer, omplí prop de sis segles d'història de la segona muralla. El Portal Nou tenia en els seus voltants alfòndics¹, traguers,

¹ Segons la definició de **Carreras Candi**, "l'alfòndic o fondel era una agrupació d'albergs, reclosa a manera de terra franca o lliure, usualment destinada a determinat comerç estranger, Servia de dipòsit de mercaderies i d'hostal pels viatjants, El seu inici es situa al s. XII i, igual que n'hi havia a Barcelona d'altres territoris, existiren alfòndics catalans a Tunís i a Alexandria, l'interior dels quals era inviolable, no essent-hi permesa l'entrada sense que ho autoritzés el cònsol català."

CARRERAS CANDI, La ciutat de Barcelona, p. 369.

hostals..., en fi els negocis i el personal que es donaven en els llocs d' entrada i sortida de la capital catalana.

Al segle XIII s'obriren establiments comercials al llarg del carrer de la Bòria, un dels més importants del barri de Sant Pere, al qual seguí com a destacat el de Mercaders, nom que no deixa lloc a dubtes sobre quins foren els seus primers estadants.

Al segle XIV s' hi situaven les fortunes més considerables, i s'hi obriren casals i palaus gòtics, que resistiren en part fins a la Reforma del 1909.

El Rec Comtal va atreure la instal·lació d'indústries tèxtils, i els barris de Sant Pere, enriquits per la presència d' una indústria primerenca, anaren poblant-se sense mesures urbanístiques. El nucli de Sant Pere fou el primer barri industrial, fins i tot molt abans que la indústria tingués més importància que la pagesia. La relació de carrers que han heretat el nom d' aquests oficis és molt estesa: Assaonadors, Blanqueria, Carders, Corders, Filateres, Candeles, Cotoners, Plaça de la Llana, Basses de Sant Pere, Semoleres, Hort dels Velluters...

Al 1789, any de la Revolució Francesa, fou a Catalunya un any de crisi, els gremis s'organitzaren en rondes pels barris, fent sortir de la ciutat a qui no tingués feina concreta. Cal tenir ben present que tot això succeí quan als barris de Sant Pere hi havia una població on tenien part destacada els burgesos i els artesans, tot i el to fabril que al llarg del segle XVIII anà adquirint en el llindar del segle de la revolució industrial. Fins i tot, figurava una certa aristocràcia al carrer de Mercaders i a la Riera de Sant Joan.

L'atapeïment va arribar a extrems increïbles i fou causa de més d'una epidèmia. L'aspecte dels barris de Sant Pere presentava una deterioració cada cop més evident. Segons Olives Puig ² " el lent enderroc de les muralles infuiren en la proletarització de Sant Pere. Com igualment ho feren les obertures del carrer Princesa (1853) i la Vía Laietana (1909) quan molts palaus foren enderrocats: Monistrol. Sentmenat, Ponsic..."

Aquesta proletarització, a la qual no fou aliena la presència de fàbriques tèxtils que, poc a poc, anirien traslladant-se o al Raval o fora muralles, suposà un

² **OLIVES PUIG, Josep.** Deterioración urbana e inmigración en un barrio del Casco Antiguo de Barcelona: Sant Cugat del Rec. "Revista de Geografía", Gener – Desembre de 1969, vol. III, 1-publició del Departament de Geografía de la Universitat de Barcelona.

creixement demogràfic continuat dels barris entre els anys 1855 i 1890. Un segon creixement desmesurat del barri es donà en el període de 1914-1930, època d'expansionisme català.

Pel que fa a les intervencions anteriors i ja que aquestes són molt nombroses, ens centrarem en les més properes a la zona d'actuació:

Carrers Sant Pere Mitjà, 2, Verdguer i Callís, 2b (Jordina Sales, 2000). Es tracta d'una zona d'abocament de deixalles domèstiques d'un habitatge del burg barceloní de Sant Pere que quedaria clausurat en època moderna. Trobades restes ceràmiques de producció barcelonina baix medieval (s. XIV-XV-XVI).

Carrer Sant Pere Mitjà 54-56 (Sara Simó, 2001). Localitzades escasses estructures que aporten una curta seqüència cronològica. Aquesta abasta des de mitjans del segle XIX fins a ple segle XX. Documentats diversos paviments, un pou i varies canalitzacions.

Ampliació del **Carrer Francesc Cambó, Carrer Pou de la Figuera** dins de les obres de construcció de la recollida pneumàtica d'escombreries. (UTE Codex-Atics, 2002, 2003). Documentada part d'una necròpolis datada al segle VI d.C. amb l'aparició d'una vintena de tombes d'inhumació, simples i sense aixovar, orientades NO-SE, que s'integrarien dins de l'àrea cementirial que s'extenia a l'exterior de la muralla Est.

Les primeres troballes posteriors a l'abandó de la zona com a necròpolis corresponen a pous, dipòsits i murs que cronològicament abasten des del segle XIV fins al XIX, amb les edificacions corresponents a l'antic parcel·lari de la zona.

Mercat de Santa Caterina (Jordi Aguelo, Josefina Huertas, 1999, 2003). L'edifici del mercat ocupa part del solar de l'antic convent de santa Caterina, documentat entre els segles XIII i XIX. L'excavació arqueològica ha posat en evidència una gran complexitat d'estructures i una ocupació en el temps des del Bronze inicial (amb la presència d'un enterrament doble d'inhumació i un parell de sitges) fins a l'actualitat.

En el moment de l'alt imperi es documenta l'aparició d'un possible centre productiu d'àmfores. Posteriorment entre els segles IV i VI d.C., una part del solar és ocupada per una necròpolis amb enterrament en fossa simple, tègula a doble vessant, àmfora i edificacions de caràcter funerari.

En el segle XIII es documenten les fonamentacions d'una església de capçalera triabsiada.

Segles XIV-XV: localitzada part d'una església d'una sola nau amb claustre, dormitori, sala capitular, refectori i d'altres dependències

Segle XVI: trobat un segon claustre i altres dependències.

Segle XVII: fonamentacions de les capelles barroques i el Santíssim

Segle XVIII: cambra soterrada corresponent a la cripta.

Segle XIX: fonamentacions de les botigues, porteria, pòrtic i casa del convent.

Carrer del Portal Nou, 48. (Vanessa Camarassa, 2002). Ha estat documentada la presència d'un mur, que no ho és en sentit estricte, sinó que es podria tractar d'una part de llenç de la muralla medieval (4,80 metres) o part d'una de les dues torres circulars que presidien el Portal Nou.

També es documenten 56 cm de superfície d'un nivell d'ús que ens podria remetre al camí de ronda, el qual era un passadís que recorria la part superior de la muralla per dins, a fi que es pugui vigilar l'exterior i transitar-hi sense perill.

5. MOTIVACIONS I OBJECTIUS DE LA INTERVENCIÓ

Arran de les obres efectuades per l'empresa **PROMOCIONES RESIDENCIALES VALENCIANA, S.L.**, per tal de practicar un rebaix del subsòl per a la construcció del fossat d'un ascensor, i d'una rasa per tal d'instal·lar el servei de l'aigua, es va creure necessari fer un seguiment arqueològic amb l'objectiu de documentar i recuperar les possibles restes arqueològiques que hi poguéssim detectar, cenyint-nos sempre a les rases que l'obra requeria.

Les motivacions per les quals s'ha fet necessari un seguiment arqueològic al subsòl de la finca situada al carrer d'en Cortines, 11, cantonada amb el carrer Carrer dels Ocells,1, són per la seva ubicació dins una de les zones pertanyent als límits del *suburbium* de la ciutat romana i dins el barri medieval de Sant Pere, molt a prop del carrer del Rec Comtal, de l'antic mercat del Born i del traçat de la muralla medieval.

6. METODOLOGIA

La present intervenció preveia l'obertura del subsòl de l'edifici mitjançant una cata i una rasa. La realització d'aquestes va consistir en l'obertura de la pavimentació, utilitzant un martell pneumàtic, per trencar i aixecar el paviment i la capa de preparació de formigó, i posteriorment l'extracció del contingut de la mateixa amb un procediment manual, utilitzant un pic i una pala.

La metodologia arqueològica aplicada ha estat la basada en el mètode de registre utilitzat per E.C. Harris (1979) i per A. Carandini (1981). Es tracta de registrar objectivament els elements construïts i estrats que s'identifiquen, realitzant una numeració correlativa d'aquests, sota el nom "d'Unitat Estratigràfica" (U.E.) que individualitza els uns del altres. Cada U.E es registra en una fitxa on s'indica la ubicació en el jaciment, les seves característiques físiques, i la posició física respecte a les altres unitats estratigràfiques amb les que es relaciona.

Aquest mètode també inclou la realització de material gràfic, format per la documentació fotogràfica dels treballs realitzats i plantes i seccions en el cas que s'escaigui. La documentació gràfica consta també d'un plànol topogràfic amb la situació de l'edifici on ha estat realitzada la intervenció.

7. DESCRIPCIÓ DE LES TROBALLES

El fossat practicat per tal d'instal·lar un ascensor s'ha realitzat a partir de l'obertura d'una cata de 2,20 m. de llargada, 1,86 m. d'amplada i una profunditat de 1,40 m. en el subsòl de la finca situada al carrer d'en Cortines, 11, Carrer dels Ocells, 1, a 4,90 m. de la porta d'accés a l'edifici i arran de la paret Sud.

La intervenció va començar el dia 11 d'abril i en arribar ens vàrem trobar amb la cata ja començada i amb la fondària projectada gairebé assolida. En aquest moment el fossat presentava una fondària de 1,20 m. i calia arribar a 1,40 m.

Cal esmentar que els estrats que descriurem a continuació únicament els vàrem documentar en el perfil de la cata i que l'estructura localitzada havia estat desmuntada, així com destacar que aquest fet ens va impedir recuperar el material arqueològic present en cadascun dels diferents nivells.

Els treballs realitzats varen consistir primerament en l'extracció mecànica del paviment actual de la finca format per rajoles quadrades (25x25x4 cm.) –UE 1001-. Posteriorment, de manera manual, es va documentar un segon nivell d'aportació –UE 1002- format per sediment de color marró fosc i textura molt solta barrejat amb material constructiu contemporani, d'uns 80 cm. de potència, i un últim estrat compost per argiles de color taronja de textura compacta amb restes d'argiles cremades i carbons d'una potència aproximada de 60 cm. –UE 1005- sense haver arribat al final.

En el perfil E-W del fossat vàrem documentar part d'una claveguera, que es trobava parcialment destruïda –datada en el segle XIX-, per sota de la UE 1002. Aquesta estava formada per maons de color taronja d'uns 20 cm de llarg i 4 cm de gruix formant fileres de fins a cinc maons depenent del tram –UE 1003-, amb una potència de 28 cm.

Per sota de la UE 1003, localitzada també en el perfil, va aparèixer una estructura formada per maons i pedres de mida petita lligats amb morter de color

blanc força endurit. Podria tractar-se d'una altra claveguera anterior a la UE 1003, o d'algun tipus d'estructura que no hem pogut determinar donades les circumstàncies de l'actuació. Aquesta presentava un gruix d'uns 27 cm. aproximadament –UE 1004-.

Un cop alliberats aquests nivells va quedar al descobert una estructura que podem datar possiblement en el segle XIX.

Es va identificat una estructura –UE 1006- rectangular de 1,35 m. de llargada, 1,05 m. d'amplada i una alçada conservada de 40 cm. en la seva part més alta, sense arribar a la base. Aquesta es trobava adossada a la paret sud de l'edifici i l'hem documentat a una fondària de 70 cm. per sota del nivell d'us actual. Les parets presentaven un gruix d'uns 25 cm. aproximadament i estaven formades per pedres de mida petita i mitjana i per maons, lligats amb morter de calç de color blanc molt endurit. La cara vista de l'estructura es trobava a l'interior i estava formada únicament per tres parets, aprofitant la paret actual de l'edifici per adossar-se.

L'estructura es trobava farcida per un nivell d'aportació d'argiles de color gris fosc i textura solta barrejada amb pedres, maons i fragments de morter procedents del mateix enderroc de l'estructura –UE 1007-.

Degut a la necessitat d'aprofundir en el traçat de la cata per tal de poder instal·lar l'ascensor es va haver de procedir al desmuntatge parcial de l'estructura que quedava afectada i que impedia la seva instal·lació. Les condicions de l'obra preveien assolir una profunditat de 1,40 m en la totalitat de la cata, per tant, l'estructura va ser desmuntada en una alçada de 40 cm sense haver arribat a la seva base.

El desmuntatge es va practicar a mà, a fi de poder documentar les seves relacions físiques, previ informe d'afectació d'estructures corresponent³.

³ ORRI TERRADO E. (2005): *Informe d'afectació de l'estructura documentada al C/ Cortines, 11-Ocell, 1. Districte de Ciutat Vella, Barcelona*. Informe inèdit. Generalitat de Catalunya.

Un cop finalitzada aquesta cata es va practicar una rasa –Rasa 2000- per tal d'instal·lar el servei de l'aigua. Aquesta es va obrir paral·lela a la paret transversal de divisió de l'edifici, de la qual dista 1 m., en un traçat de 21,05m. A 12,60 m. enllaça amb la cata 1000, creuant-la i perllongant-se 7,10 m. fins arribar a l'entrada de l'edifici. Presenta una amplada de 55 cm i una fondària de 50 cm.

Un cop aixecat el paviment localitzem el nivell d'aportació descrit anteriorment a la cata 1000, format per runa constructiva barrejada amb pedres, per tal de terraplenar el subsòl i col·locar el paviment actual. Per sota d'aquest, a 6cm. del nivell d'us actual apareix algun tram de claveguera datada en el segle XIX que ja havíem documentat en el perfil de la cata 1000 –UE 1003-. Aquesta conserva, tot i que molt malmesa, la paret sud, en alguns trams del seu recorregut. La coberta ja havia estat destruïda anteriorment trobant-se fragments d'aquesta entre el farciment. Aquest estrat que farceix la claveguera –UE 1008- estava format per sorres de color gris-negre amb fragments de maons, cendres i restes de morter de calç de color blanc

8. CONCLUSIONS

Arran de les obres d'instal·lació d'un ascensor i del servei de l'aigua, es van practicar una cata i una rasa de 21,05 m. en el subsòl de l'edifici situat al carrer d'en Cortines, 11 cantonada amb el carrer del Ocells, 1.

L'actual intervenció estava dirigida a l'avaluació arqueològica del terreny, tot i que aquesta tasca no es va poder desenvolupar íntegrament, ja que en presentar-nos al lloc de la intervenció la cata prevista ja havia estat realitzada, l'estructura localitzada i desmuntada gairebé en 1m. d'alçària. Aquest fet ens va impossibilitar recollir el material arqueològic, així com anar alliberant els diferents estrats i estructures que creiem es trobarien en el fossat i que únicament vàrem poder documentar en el perfil d'aquest.

Pel que fa a la interpretació de l'estructura arqueològica localitzada parcialment en el fossat podem dir "a priori" que podria correspondre a un dipòsit comunitari de recollida d'aigües pluvials -possiblement també funcionaria com a pou de recollida d'aigües subterrànies- que s'allargaria fins a la teulada de l'edifici i que podríem datar en el segle XIX.

L'altra estructura documentada correspon a diversos trams d'una claveguera datada en el segle XIX, localitzada tant al perfil de la Cata 1000 com a la Rasa 2000, de la qual només hem pogut descobrir alguna part de la paret sud, ja que es trobava molt malmesa i amb la coberta destruïda.

Cal concloure esmentant que malgrat la intervenció, no hem pogut documentar cap estructura arqueològica corresponent a cap fase d'ocupació del carrer, anterior al segle XIX. No ha estat localitzada cap resta corresponent a estructures que possiblement es trobarien en el subsòl i que han estat documentades en excavacions anteriors. La informació extreta en altres controls arqueològics portats a terme a la mateixa zona, reflexa la conformació d'un espai dins una de les zones pertanyents als límits del *suburbium* de la ciutat romana i dins el barri medieval de Sant Pere, molt a prop del carrer del Rec Comtal, de l'antic mercat del Born i del traçat de la muralla medieval.

Així doncs, caldrà esperar futures intervencions que aportin noves dades per poder avançar en la història d'aquest barri i de la ciutat.

9. BIBLIOGRAFIA

CLARAMUNT S. *La formació del Raval de la Rambla, a El Pla de Barcelona i la seva història*. Actes del II Congrés d' història del Pla de Barcelona, celebrat a l' Institut Municipal d' Història els dies 12 i 13 de novembre de 1982. Editorial La Magrana. Institut Municipal d' Història de l' Ajuntament de Barcelona. pp. 183-203.

CARRERAS CANDI, F; *La ciutat de Barcelona*, vol. III, Barcelona, 1980. Pp. 373-420; 425-426.

CUBELES I BONET, A; *L' evolució de les actuacions del Consell de Cent en matèria d' urbanisme al segle XIV*, pp. 128-145, a **Rovira i Solà, M ; Riera i Viader, S;** El temps del Consell de Cent. I. L' emergència del municipi, segles XIII-XIV. Barcelona Quaderns d' Història, 4, Arxiu Històric de la Ciutat (Institut de Cultura, Ajuntament de Barcelona). Barcelona, 2001.

DURAN I SAMPERE, A; *Barcelona i la seva història. La formació d' una gran ciutat*. Documents de Cultura, Editorial Curial, Barcelona, 1973.

FABRÉ, J; HUERTAS, JM; *Tots els barris de Barcelona*. Vol 5. Edicions 62. Barcelona, 1976.

FLORENSA FERRER, A; *Evolución de la ciudad en la Baja Edad Media a Cuadernos de Arqueología e Historia de la Ciudad*. Num. III. Ayuntamiento de Barcelona, MHC.

FULLANA, M; *Diccionari de l' Art i dels oficis de la contrucció*. Editorial Moll, setena edició, Mallorca, 1999.

GARCIA ESPUCHE, A; GUARDIÀ I BASSOLS M; *Canvis i permanències de l' herència espacial medieval: de la ciutat de la Ribera a la ciutat de la Rambla, a Història Urbana del Pla de Barcelona*. Vol. II.

HARRIS, E.C.; *Principios de estratigrafía arqueológica*. Editorial crítica. Barcelona, 1979.

HURTADO, V; MESTRE, J; MISERACHS, T; *Atles d' Història de Catalunya*. Edicions 62, Barcelona, 1995/1997.

LÓPEZ SÁNCHEZ, P; *Una escena urbana a Barcelona. La població del Portal Nou, entre la expulsió i la permanència*, a Història Urbana del Pla de Barcelona, Vol II.

MARSIÑACH TIRVIÓ, M; *Urbanisme i societat a Barcelona a mitjan segle XIV: la plaça del blat*, a Història Urbana del Pla de Barcelona. Actes del II Congrés d' Història del Pla de Barcelona celebrat a l' Institut Municipal d' Història els dies 6 i 7 de desembre de 1985. Institut Municipal d' Història, Ajuntament de Barcelona, Vol. I.

PORCEL BEDMAR, M; *Reaprovechamiento de materiales de construcción en la Barcelona gòtica*, a **Rovira i Solà, M; Riera i Viader,S;** El temps del Consell de Cent. I. L' emergència del municipi, segles XIII-XIV.

SALES, J.; Intervenció arqueològica al C/ Sant Pere Mitjà, 2, C/ Verdaguer, 1, C/Callís, 2b ,Barcelona, 2000.

SIMÓ, S.; Intervenció arqueològica al C/ Sant Pere Mitjà 54-56, Barcelona, 2001.

TORRES ORIOL, I; *Barcelona històrica. Antigua i Moderna.* Ajuntamiento de Barcelona.

VVAA; *La Barcelona gòtica.* Institut de Cultura: Museu d' Història de la Ciutat. Ajuntament de Barcelona. Barcelona, 1999.

VVAA; Informe preliminar de la intervenció arqueològica als carrers de Francesc Cambó i Pou de la Figuera dins el projecte de RSU (Recollida de sòlids urbans). Barcelona, 2002.

VVAA; El convent de Santa Caterina de Barcelona . *L'aportació de l'arqueologia. II Congrés d'Arqueologia Medieval i moderna a Catalunya.* Vol. I. Sant Cugat del Vallès. ACRAM. 2002.

VVAA; Barcelona en su història. Breve historia de la ciudad. MHCB. Ajuntament de Barcelona, 1970.

10. REPERTORI ESTRATIGRÀFIC

| | | | |
|--------------------------------------|---|-----------------|---------------------------|
| Fitxa d'Unitat Estratigràfica | | UE :1001 | |
| Sector: C/ d'en Cortines | | Fase: | Cronologia: s. XX. |
| 11, C/ dels Ocells, 1 | | | |
| DEFINICIÓ : | Nivell d'ús | | |
| DESCRIPCIÓ : | Paviment format per rajoles quadrades (25x25x4cm) | | |
| MATERIAL DIRECTOR : | | | |
| SEQÜÈNCIA FÍSICA : | Igual a | | Equivalent a |
| | Rebleix a | | Es reblert per |
| | Cobreix a | 1002 | Es cobert per |
| | Talla a | | Tallat per |
| | Es recolza a | | Se li recolza |
| | S'entrega a | | Se li entrega |

| | | | |
|--------------------------------------|--|-----------------|---------------------------|
| Fitxa d'Unitat Estratigràfica | | UE :1002 | |
| Sector: C/ d'en Cortines | | Fase: | Cronologia: s. XX. |
| 11, C/ dels Ocells, 1 | | | |
| DEFINICIÓ : | Nivell d'aportació | | |
| DESCRIPCIÓ : | Terra de textura molt solta barrejada amb runa constructiva d'una potència d'uns 80 cm aproximadament. | | |
| MATERIAL DIRECTOR : | | | |
| SEQÜÈNCIA FÍSICA : | Igual a | | Equivalent a |
| | Rebleix a | | Es reblert per |
| | Cobreix a | 1003 | Es cobert per |
| | Talla a | | Tallat per |
| | Es recolza a | | Se li recolza |
| | S'entrega a | | Se li entrega |

| | | | |
|--------------------------------------|---|-----------------|----------------------------|
| Fitxa d'Unitat Estratigràfica | | UE :1003 | |
| Sector: C/ d'en Cortines | | Fase: | Cronologia: s. XIX. |
| 11, C/ dels Ocells, 1 | | | |
| DEFINICIÓ : | Estructura | | |
| DESCRIPCIÓ : | Claveguera construïda amb maons que apareix intermitentment al llarg del rebaix | | |
| MATERIAL DIRECTOR : | | | |
| SEQÜÈNCIA FÍSICA : | Igual a | | Equivalent a |
| | Rebleix a | | Es reblert per |
| | Cobreix a | | Es cobert per |
| | Talla a | | Tallat per |
| | Es recolza a | 1004 | Se li recolza |
| | S'entrega a | | Se li entrega |

| | | | |
|---|---|-----------------|-----------------------|
| Fitxa d'Unitat Estratigràfica | | UE :1004 | |
| Sector: C/ d'en Cortines 11, C/ dels Ocells, 1 | | Fase: | Cronologia: XVIII-XIX |
| DEFINICIÓ : | Estructura | | |
| DESCRIPCIÓ : | Estructura indeterminada formada per maons i pedres de mida petita lligats amb morter de calç de color blanc molt endurit. Gruix de 27 cm | | |
| MATERIAL DIRECTOR : | | | |
| SEQÜÈNCIA FÍSICA : | Igual a | Equivalent a | |
| | Rebleix a | Es reblert per | |
| | Cobreix a | Es cobert per | |
| | Talla a | Tallat per | |
| | Es recolza a | 1005 | Se li recolza |
| | S'entrega a | Se li entrega | |

| | | | |
|---|---|-----------------|---------------------------|
| Fitxa d'Unitat Estratigràfica | | UE :1005 | |
| Sector: C/ d'en Cortines 11, C/ dels Ocells, 1 | | Fase: | cronologia: Indeterminada |
| DEFINICIÓ : | Nivell d'aportació | | |
| DESCRIPCIÓ : | Nivell d'argiles de color taronja de textura compacte amb fragments de tovot i carbons. | | |
| MATERIAL DIRECTOR : | | | |
| SEQÜÈNCIA FÍSICA : | Igual a | Equivalent a | |
| | Rebleix a | Es reblert per | |
| | Cobreix a | Es cobert per | 1002 |
| | Talla a | Tallat per | 1006 |
| | Es recolza a | | Se li recolza |
| | S'entrega a | Se li entrega | |

| | | | | |
|---|--|-----------------|--------------------|--|
| Fitxa d'Unitat Estratigràfica | | UE :1006 | | |
| Sector: C/ d'en Cortines 11, C/ dels Ocells, 1 | | Fase: | Cronologia: s. XX. | |
| DEFINICIÓ : | Estructura | | | |
| DESCRIPCIÓ : | Dipòsit rectangular de 1,35 m. de llargada, 1,05 m. d'amplada i una alçada conservada de 40 cm. en la seva part més alta, sense arribar a la base. Les parets presentaven un gruix d'uns 25 cm. aproximadament i estaven formades per pedres de mida petita i mitjana i per maons, lligats amb morter de calç de color blanc molt endurit. | | | |
| MATERIAL DIRECTOR : | | | | |
| SEQÜÈNCIA FÍSICA : | Igual a | Equivalent a | | |
| | Rebleix a | Es reblert per | | |
| | Cobreix a | Es cobert per | 1002 | |
| | Talla a | 1005 | Tallat per | |
| | Es recolza a | | Se li recolza | |
| | S'entrega a | Se li entrega | | |

| Fitxa d'Unitat Estratigràfica | | UE :1007 | | |
|---|---|----------|--------------------|------|
| Sector: C/ d'en Cortines 11, C/ dels Ocells, 1 | | Fase: | Cronologia: s. XIX | |
| DEFINICIÓ : | Nivell d'aportació | | | |
| DESCRIPCIÓ : | Farciment del dipòsit format per argila de color gris barrejada amb fragments de morter i material constructiu contemporani | | | |
| MATERIAL DIRECTOR : | | | | |
| SEQÜÈNCIA FÍSICA : | Igual a | | Equivalent a | |
| | Rebleix a | 1006 | Es reblert per | |
| | Cobreix a | | Es cobert per | 3001 |
| | Talla a | | Tallat per | |
| | Es recolza a | | Se li recolza | |
| | S'entrega a | | Se li entrega | |

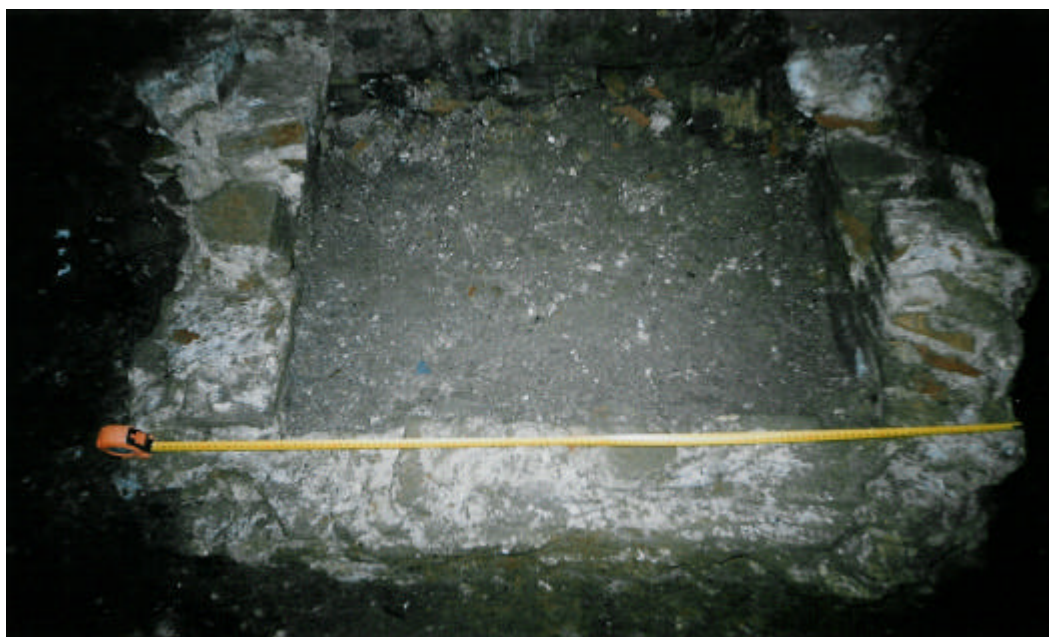
| Fitxa d'Unitat Estratigràfica | | UE :1008 | | |
|---|---|----------|--------------------|--|
| Sector: C/ d'en Cortines 11, C/ dels Ocells, 1 | | Fase: | Cronologia: s. XIX | |
| DEFINICIÓ : | Nivell d'aportació | | | |
| DESCRIPCIÓ : | Farciment de la claveguera format per un estrat sorrenc de color gris-negre amb fragments de maons procedents de la coberta d'aquesta, cendres i fagments de morter de calç | | | |
| MATERIAL DIRECTOR : | | | | |
| SEQÜÈNCIA FÍSICA : | Igual a | | Equivalent a | |
| | Rebleix a | 1003 | Es reblert per | |
| | Cobreix a | | Es cobert per | |
| | Talla a | | Tallat per | |
| | Es recolza a | | Se li recolza | |
| | S'entrega a | | Se li entrega | |

ANNEX

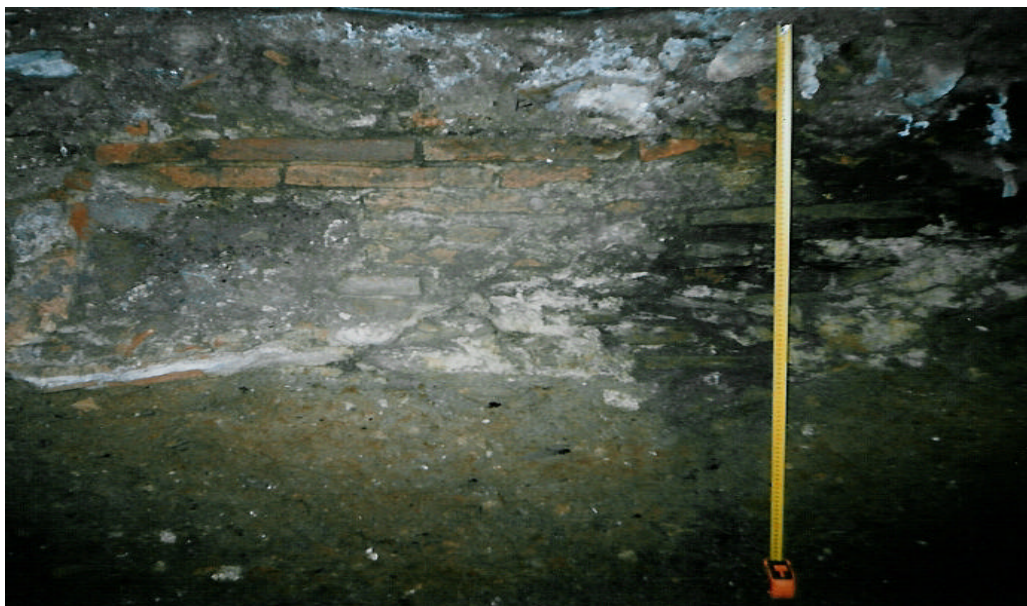
11. DOCUMENTACIÓ GRÀFICA



F. 1. Cata practicada amb estructura -UE 1006-. Carrer d'en Cortines, 11- Carrer dels Ocells, 1.



F. 2. Estructura -UE 1006-. Carrer d'en Cortines, 11- Carrer dels Ocells, 1.



F. 3. Perfil documentat a la Cata 1000 amb UE 1001, 1002, 1003, 1004 i 1005.



F. 4. Rasa 2000. Finalitzada.



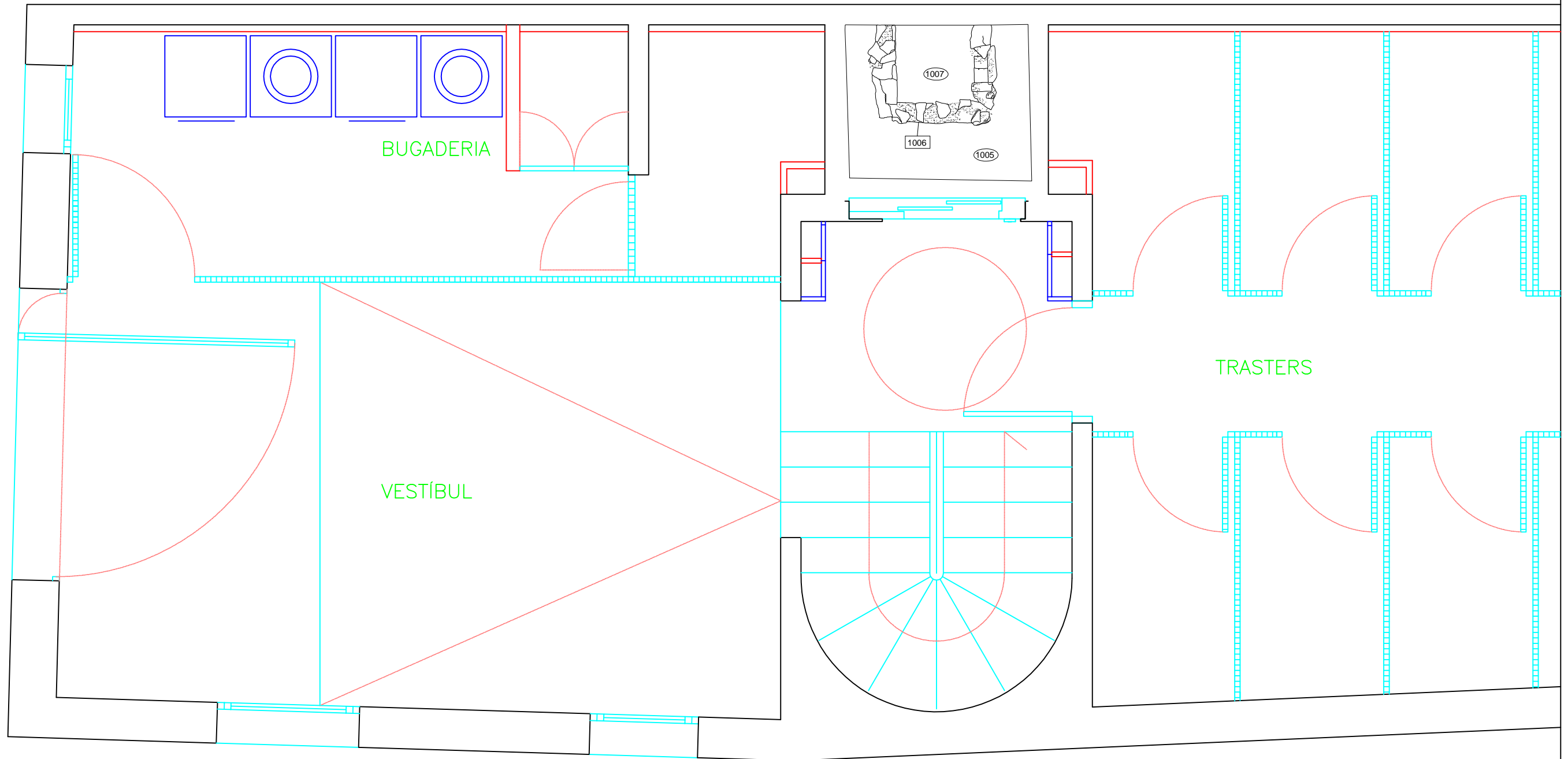
F. 5. Tram de claveguera –UE 1003- documentat a la rasa 2000.

DOCUMENTACIÓ PLANIMÈTRICA



Fig. 1: Plànol topogràfic amb finca on es va realitzar la intervenció.

C/ CORTINES



C/ DELS OCELLS

